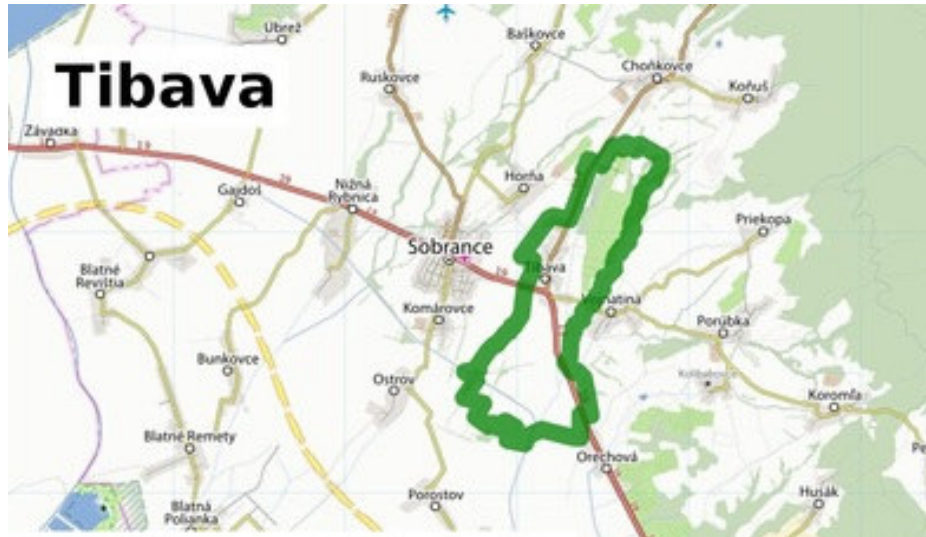




# KOMUNITNÝ PLÁN SOCIÁLNYCH SLUŽIEB OBCE TIBAVA NA ROKY 2017 - 2022



Komunitný plán sociálnych služieb obce Tibava na roky 2017-2022 bol schválený obecným zastupiteľstvom v Tibave uznesením č.10/2017 dňa 29.05.2017.

Spracovala: Mgr. Patrícia Tižová

Schválil: Ing. Andrej Timko, starosta obce



## OBSAH

ÚVOD .....	3
1 TEORETCKÉ VÝCHODISKÁ – KOMUNITNÉ PLÁNOVANIE .....	4
1.1 Výhody a podstata komunitného plánovania .....	4
1.2 Princípy komunitného plánovania .....	5
1.3 Komunitné plánovanie v obci Tibava .....	5
1.4 Organizácia komunitného plánovania v obci Tibava .....	7
1.5 Úlohy a kompetencie obce v zmysle platných sociálnych zákonov .....	7
2 ANALÝZA SOCIÁLNO-DEMOGRAFOCKÝCH ÚDAJOV OBCE TIBAVA .....	10
2.1 História obce Tibava .....	10
2.2 Sociálno-demografická štruktúra obce a okresu Sobrance .....	11
2.3 Zhodnotenie rozvojového potenciálu okresu Sobrance .....	15
3 ANALÝZA STAVU POSKYTOVANÝCH SOCIÁLNYCH SLUŽIEB A PREDPOKLADANÝCH POTRIEB SOCIÁLNYCH SLUŽIEB .....	17
3.1 Sociálna služba krízovej intervencie na komunitnej úrovni – Komunitné centrum .....	17
3.2 Sociálna služba poskytovaná v dennom stacionári .....	20
3.3 Stravovanie seniorov .....	21
3.4 Financovanie sociálnych služieb .....	21
4 URČENIE CIEĽOV A PRIORÍT ROZVOJA SOCIÁLNYCH SLUŽIEB .....	22
5 ČASOVÝ PLÁN REALIZÁCIE KOMUNITNÉHO PLÁNU SOCIÁLNYCH SLUŽIEB OBCE TIBAVA .....	23
6 SPÔSOB VYHODNOCOVANIA PLNENIA KOMUNITNÉHO PLÁNU SOCIÁLNYCH SLUŽIEB OBCE .....	24
7 ZÁVER .....	25
Zoznam grafov .....	26



## ÚVOD

Komunita je prirodzené životné prostredie človeka – prostredie, kde jednotlivci môžu slobodne vyjadrovať svoj pohľad a názor na vec a kde každý akceptuje a počúva toho druhého, je to prostredie alebo skupina ľudí, ktorí sú bez ohľadu na rozdielnosti schopní oceňovať rozdielnosti, čo im umožňuje účinne a otvorene komunikovať a spolupracovať na dosiahnutí spoločných cieľov. Ako dôsledok mnohí členovia skupiny vytvárajúcej spoločenstvo prežívajú pocit svojej jedinečnosti a hlbokej spoločnej jednoty, ktorý veľmi zriedkavo alebo vôbec necítili v iných skupinách.

Komunitné plánovanie je jednou zo základných metód riadenia rozvojových procesov. Predstavuje metódu, na základe ktorej obec Tibava plánuje rozvoj sociálnych služieb tak, aby zodpovedali miestnym špecifikám a potrebám jednotlivých občanov. Jedná sa o otvorený proces zisťovania potrieb, zdrojov a hľadanie najefektívnejších riešení v oblasti sociálnych služieb, takisto je predpokladom pre tvorbu trvalejších partnerstiev. Na účel predchádzania vzniku alebo zhoršeniu nepriaznivých sociálnych situácií a riešenia miestnych sociálnych problémov obec utvára podmienky na podporu komunitného rozvoja v oblasti poskytovania sociálnych služieb, na komunitnú prácu a komunitnú rehabilitáciu.

Zhoršovanie sociálnej situácie obyvateľstva, nižšia pôrodnosť, starnutie populácie či iné ekonomické, sociologické i demografické ukazovatele boli podkladom pre stanovenie kľúčových cieľových skupín, na ktorých sú zamerané jednotlivé opatrenie. Vymedzenie pozitív i nedostatkov jednotlivých oblastí komunitného plánovania umožňujú nastavenie týchto opatrení s cieľom hľadania optimálnych riešení problémov a kvalitného napĺňania potrieb odkázaných občanov. Komunitný plán sociálnych služieb obce Tibava je otvoreným dokumentom, teda v priebehu sledovaného obdobia je možné ho meniť a dopĺňať na základe aktuálneho vývoja celkovej situácie a z nej vyplývajúcich krátkodobých i strednodobých prognóz s dôrazom na adresnosť a efektívnosť poskytovaných sociálnych služieb.



## 1 TEORETCKÉ VÝCHODISKÁ – KOMUNITNÉ PLÁNOVANIE

Zákon č.448/2008 Z.z. o sociálnych službách a o zmene a doplnení zákona č. 455/1991 Zb. O živnostenskom podnikaní /živnostenský zákon v znení neskorších predpisov /ďalej len „zákon o sociálnych službách“, ktorý v šiestej časti obsahuje ustanovenia o komunitnom rozvoji a komunitnom pláne v oblasti poskytovania sociálnych služieb. Paragraf 83 zákona o sociálnych službách ukladá obciam a mestám vypracúvať komunitný plán sociálnych služieb v spolupráci s inými poskytovateľmi sociálnych služieb a prijímateľmi sociálnych služieb v územnom obvode obce.

Komunitné plánovanie sociálnych služieb je metóda, prostredníctvom ktorej je možné na úrovni obcí, mikroregiónov alebo krajov plánovať sociálne služby tak, aby zodpovedali potrebám jednotlivých skupín občanov a zároveň boli v súlade s miestnymi špecifikami. Ide o otvorený proces, cieľom ktorého je:

- napĺňanie potrieb občanov odkázaných na jednotlivé formy sociálnej pomoci,
- zabezpečovanie zdrojov (finančných a personálnych) na jednotlivé formy sociálnej pomoci,
- hľadanie optimálnych riešení, ktoré najlepšie zodpovedajú miestnym podmienkam a potrebám ľudí.

**Zadávatelia sociálnych služieb** - subjekty, ktorým zabezpečovanie sociálnych služieb na príslušnom území vyplýva zo zákona. Sociálne služby zriaďujú, prípadne zadávajú iným subjektom, financujú a organizujú. V systéme verejnej správy na Slovensku sú to obce, mestá a samosprávne kraje.

**Poskytovatelia sociálnych služieb** - subjekty, ktoré služby poskytujú a ponúkajú, bez ohľadu na ich právnu subjektivitu. Poskytovateľ sociálnej služby je za podmienok ustanovených zákonom obec, právnická osoba zriadená alebo založená obcou alebo samosprávnym krajom - „verejný poskytovateľ sociálnej služby“ a ďalšia právnická osoba a fyzická osoba - „neverejný poskytovateľ sociálnej služby“.

**Užívatelia sociálnych služieb** - osoby, ktorým sú poskytované sociálne služby z dôvodu ich nepriaznivej sociálnej situácie. Do nepriaznivej sociálnej situácie sa jednotlivec môže dostať z rôznych príčin, napr. v dôsledku vysokého veku, nepriaznivého zdravotného stavu, krízových životných situácií, životných návykov, spôsobu života, ktorý vedie ku konfliktu so spoločnosťou, trestno-právnej činnosti a pod.

**Verejnosť** - rodinní príslušníci užívateľov sociálnych služieb, občania žijúci na príslušnom území, ktorých sa poskytovanie sociálnych služieb priamo nedotýka, ale v blízkej budúcnosti môžu patriť k potenciálnym užívateľom sociálnych služieb, prípadne poskytovanie sociálnych služieb môže ovplyvniť kvalitu ich života.

### 7.1 Výhody a podstata komunitného plánovania

Do procesu komunitného plánovania sú zapájaní všetci účastníci systému sociálnych služieb (zadávatelia, poskytovatelia, užívatelia), čo výrazne posilňuje princípy zastupiteľskej demokracie, nielen v procese plánovania, ale aj v rozhodovacom procese, prípadne v spôsobe ich zabezpečovania. Komunitný plán sociálnych služieb zabezpečuje, aby sociálne služby zodpovedali miestnym potrebám a reagovali na miestne špecifiká.



Podstatou komunitného plánovania je zapájanie všetkých, ktorých sa sociálne služby týkajú, resp. sa môžu v budúcnosti dotýkať, do otvoreného dialógu o podobe sociálnych služieb. Základom je zisťovanie potrieb, zdrojov a hľadanie najlepších riešení. Zásadný význam má poznanie záujmu všetkých zúčastnených strán (zadávateľov, poskytovateľov a prijímateľov sociálnej pomoci) a verejnosti, ich vzájomne prepojenie a spolupráca.

## 7.2 Princípy komunitného plánovania

**Partnerstvo medzi všetkými účastníkmi komunitného plánovania** - potreby a ciele všetkých účastníkov majú rovnakú váhu. Názorom všetkých strán musí byť venovaný rovnaký priestor.

**Zapájanie miestneho spoločenstva** - rôzne formy oslovenia a zapojenia verejnosti tak, aby ponuka na spoluprácu bola zrozumiteľná (napr. podľa špecifik komunity, spôsobu života, záujmov, etnickej príslušnosti a pod). Nikto nemá byť diskriminovaný a vylučovaný.

**Hľadanie nových ľudských a finančných zdrojov** - významnú úlohu v tejto oblasti zohráva spolupráca s podnikateľskými subjektmi, ktoré sa angažujú v sociálnej oblasti, pomoc dobrovoľníkov v sociálnej oblasti, svojpomocné skupiny, pomoc rodiny, susedská výpomoc a pod.

**Práca s informáciami** - rovnaký prístup k informáciám pre všetkých, ktorí sa plánovania zúčastňujú a zabezpečiť odovzdávanie informácií verejnosti. Pravidelné sprostredkovávanie informácií je zárukou spätnej väzby - pripomienok a podnetov zo strany všetkých účastníkov.

**Priebeh spracovávania komunitného plánu** - je rovnako dôležitý ako výsledný dokument - proces komunitného plánovania je založený na vyhľadávaní, zapájaní a diskusii rôznych ľudí, čo zabezpečuje, že navrhovaný systém sociálnych služieb je jedinečný, neopakovateľný a plne zodpovedá miestnym potrebám, podmienkam a zdrojom.

**Zohľadnenie už vytvorenej a osvedčenej spolupráce** - dobre fungujúca spolupráca medzi všetkými účastníkmi komunitného plánu prináša kvalitnejšiu ponuku sociálnych služieb.

**Kompromis priania a možností** - výsledkom komunitného plánu je vždy kompromisné riešenie medzi tým, čo chceme a tým, čo máme k dispozícii. Dôležitú úlohu zohráva spoločná dohoda, ktorá vymedzuje kto a ako sa bude na dosiahnutí cieľov komunitného plánu podieľať.

## 7.3 Komunitné plánovanie v obci Tibava

Komunitný plán sociálnych služieb obce Tibava je spracovaný v súlade s východiskovými dokumentami (na regionálnej a národnej úrovni), najmä s Konceptiou rozvoja sociálnych služieb v Košickom kraji na roky 2016-2020, ktorá sa opiera o aktuálnu legislatívu, trendy a politiku Európskej únie v sociálnej oblasti, predovšetkým na národnej úrovni vypracovanú Stratégiu deinštitucionalizácie systému sociálnych služieb a náhradnej starostlivosti v Slovenskej republike (2011) a Národný akčný plán prechodu z inštitucionálnej na komunitnú starostlivosť v systéme sociálnych služieb na roky 2012 – 2015 a v roku 2014 prijaté Národné priority rozvoja sociálnych služieb na roky 2015 - 2020, ktoré reflektujú aktuálnu situáciu poskytovania sociálnych služieb v Slovenskej republike.

Komunitný plán obce sa vypracúva v súlade s národnými prioritami rozvoja sociálnych služieb s ohľadom na miestne špecifiká a potreby. Základnou úlohou obce pri



výkone samosprávy je starostlivosť o všestranný rozvoj svojho územia a o potreby jeho obyvateľov. Základným riadiacim dokumentom, ktorý usmerňuje všetky plánované rozvojové aktivity obce je Program hospodárskeho a sociálneho rozvoja obce.

Ministerstvo práce sociálnych vecí a rodiny spracovalo v súlade so zákonom o sociálnych službách a o zmene a doplnení zákona č. 455/1991 Zb. O živnostenskom podnikaní /živnostenský zákon/ v znení neskorších predpisov č. 448/2008 Z.z., Národné priority rozvoja sociálnych služieb na roky 2015-2020. V rámci týchto priorít sú stanovené:

#### **A. Hlavné ciele rozvoja sociálnych služieb**

- Zabezpečenie práva občanov na sociálne služby
- Zvýšenie kvality a dostupnosti sociálnych služieb s dôrazom na rozvoj nedostatkových alebo chýbajúcich služieb

#### **B. Priority rozvoja sociálnych služieb**

- Podpora zotrvania klienta v prirodzenom prostredí rozvoja terénnych sociálnych služieb.
- Rozvoj ambulantných sociálnych služieb a pobytových sociálnych služieb v zariadení s týždenným pobytom.
- Zvýšenie kvality a humanizácie poskytovania sociálnych služieb prostredníctvom rekonštrukcie, modernizácie a budovania zariadení sociálnych služieb.
- Vzdelávanie zamestnancov v oblasti sociálnych služieb.

Ciele a priority stanovené v Národných prioritách rozvoja sociálnych služieb majú podľa zákona O sociálnych službách a o zmene a doplnení zákona č. 455/1991 Zb. O živnostenskom podnikaní /živnostenský zákon/ v znení neskorších predpisov č. 448/2008 Z.z. následne rozpracovať obce vo svojich komunitných plánoch sociálnych služieb, majú prijať konkrétne úlohy a opatrenia na zabezpečenie ich rozvoja. Tieto aktivity je potrebné zabezpečiť na základe analýzy poskytovaných sociálnych služieb, potrieb a tradícií svojho územia.

#### **Nadväznosť na Program hospodárskeho a sociálneho rozvoja Košického samosprávneho kraja**

Strategický cieľ č. 5 Posilňovanie regionálnej identity cestou podpory rozvoja sociálnych ľudských práv Hlavným cieľom PHSR v tejto oblasti je poskytovanie kvalitných služieb skupinám obyvateľov odkázaných na sociálnu pomoc a sociálne služby. Cielenými aktivitami prispievať k zvyšovaniu informovanosti a koordinácii poskytovateľov služieb, so zameraním zvýšiť kvalitu a efektivitu služieb poskytovaných v rámci VÚC.

K základným prioritám sociálnej politiky obce Tibava je skvalitnenie a zlepšenie výkonu komunitnej práce v obci Tibava je apelovať na niektoré deficity v riešení komunitného rozvoja a sociálnej integrácie na lokálnej úrovni v obci, ako napr.:

- absencia riešení zameraných na odstraňovanie bariér sociálnej integrácie komunity,
- absencia etnicky neutrálneho miesta pre vytváranie a obnovu väzieb medzi obyvateľmi vylúčenej rómskej komunity a ďalšími skupinami komunity/obce,
- absencia špecifických prístupov rešpektujúcich osobitosti (sociálne, ekonomické, socio-



- kultúrne a iné) konkrétnej lokality v nadväznosti na ich účinnú sociálnu integráciu, resp. inklúziu,
- absencia mechanizmov pre identifikáciu a riešenie konfliktov v obci ešte pred ich eskaláciou, riešenia aplikované na lokálnej úrovni majú často charakter jednorazových intervencií, sú nesystematické a bez preventívnych prvkov atď.

#### **7.4 Organizácia komunitného plánovania v obci Tibava**

Komunitné plánovanie v obci Tibava bolo realizované komplexne pre všetky kategórie prijímateľov sociálnych služieb, bez ohľadu na vek, pohlavie, či etnickú príslušnosť.

Na základe východiskovej analýzy, analytických prieskumov, ako aj vo vzťahu k potrebám občanov a prioritám obce bolo komunitné plánovanie sociálnych služieb zamerané špecificky na štyri nosné cieľové skupiny občanov:

- **Seniori**
- **Ťažko zdravotne postihnutí občania a občania so zdravotnými obmedzeniami**
- **Deti, mládež a rodiny v riziku sociálneho vylúčenia**
- **Spoločensky a sociálne znevýhodnení občania a MRK**

#### **Štruktúra Komunitného plánu sociálnych služieb**

1. Úlohy a kompetencie obce v sociálnej oblasti podľa zákona o sociálnych službách č.448/2008 Z.z. a ďalších zákonov.
2. Analýza sociologických a demografických údajov obce
3. Analýza stavu poskytovaných sociálnych služieb a predpokladaných potrieb sociálnych služieb podľa jednotlivých skupín
4. Určenie cieľov a priorit rozvoja sociálnych služieb
5. Časový plán komunitného plánu obce
6. Spôsob vyhodnocovania plnenia komunitného plánu sociálnych služieb

#### **7.5 Úlohy a kompetencie obce v zmysle platných sociálnych zákonov**

Kompetencie obcí v sociálnej oblasti sú rozsiahle a dotýkajú sa všetkých oblastí sociálneho zabezpečenia. Obec má nezastupiteľné miesto pri zabezpečovaní úloh spojených s riešením hmotnej aj sociálnej núdze občanov, sociálnej pomoci, sociálnoprávnej ochrany a sociálnej kurately a najmä v oblasti sociálnych služieb.

Podľa § 80 zákona č. 448/2008 Z.z.- Pôsobnosť obce -

O b e c:

- a) vypracúva, schvaľuje komunitný plán sociálnych služieb vo svojom územnom obvode,
- b) utvára podmienky na podporu komunitného rozvoja,
- c) je správnym orgánom v konaniach o
  1. odkázanosti na sociálnu službu v zariadení pre seniorov, v zariadení opatrovateľskej



- služby, v dennom stacionári, o odkázanosti na opatrovateľskú službu,
- 2. zániku odkázanosti na sociálnu službu uvedenú v prvom bode,
- 3. odkázanosti na sociálnu službu uvedenú v prvom bode po zmene stupňa odkázanosti,
- 4. povinnosti zaopatrených plnoletých detí alebo rodičov platiť úhradu za sociálnu službu alebo jej časť podľa § 73 ods. 11,
- d) vyhotovuje posudok o odkázanosti na sociálnu službu podľa § 51,
- e) poskytuje alebo zabezpečuje poskytovanie
  - 1. sociálnej služby v nízkoprahovom dennom centre, nocľahárni, zariadení pre seniorov, zariadení opatrovateľskej služby a v dennom stacionári,
  - 2. nízkoprahovej sociálnej služby pre deti a rodinu,
  - 3. opatrovateľskej služby,
  - 4. prepravnej služby,
  - 5. odľahčovacej služby,
  - 6. pomoci pri osobnej starostlivosti o dieťa podľa § 31,
- f) poskytuje základné sociálne poradenstvo,
- g) môže poskytovať alebo zabezpečovať poskytovanie aj iných druhov sociálnej služby podľa § 12,
- h) uzatvára zmluvu
  - 1. o poskytovaní sociálnej služby,
  - 2. o poskytovaní finančného príspevku pri odkázanosti fyzickej osoby na pomoc inej fyzickej osoby pri úkonoch sebaobsluhy a finančného príspevku na prevádzku poskytovanej sociálnej služby neverejnemu poskytovateľovi sociálnej služby,
- i) zriaďuje, zakladá a kontroluje nocľaháreň, nízkoprahové denné centrum, nízkoprahovú sociálnu službu pre deti a rodinu s ambulatnou sociálnou službou, zariadenie pre seniorov, zariadenie opatrovateľskej služby a denný stacionár,
- j) môže zriaďovať, zakladat' a kontrolovať aj iné zariadenia podľa tohto zákona,
- k) môže poskytnúť finančný príspevok podľa § 78a ods. 4 na základe písomnej zmluvy podľa osobitného predpisu 13) a kontroluje hospodárenie s ním,
- l) poskytuje podľa § 75 ods. 1 a 2 finančný príspevok pri odkázanosti fyzickej osoby na pomoc inej fyzickej osoby pri úkonoch sebaobsluhy a finančný príspevok na prevádzku poskytovanej sociálnej služby neverejnemu poskytovateľovi sociálnej služby,
- m) môže poskytovať podľa § 75 ods. 7 finančný príspevok na prevádzku poskytovanej sociálnej služby neverejnemu poskytovateľovi sociálnej služby,
- n) môže poskytovať podľa § 75 ods. 8 finančný príspevok pri odkázanosti fyzickej osoby na pomoc inej fyzickej osoby pri úkonoch sebaobsluhy a finančný príspevok na prevádzku poskytovanej sociálnej služby neverejnemu poskytovateľovi sociálnej služby,
- o) kontroluje hospodárenie s finančným príspevkom pri odkázanosti fyzickej osoby na pomoc inej fyzickej osoby pri úkonoch sebaobsluhy a s finančným príspevkom na prevádzku poskytovanej sociálnej služby,
- p) ukladá opatrenia na odstránenie zistených nedostatkov pri výkone pôsobnosti ustanovenej v písmene o) a kontroluje ich plnenie,





- q) vedie evidenciu
1. posudkov o odkázanosti na sociálnu službu podľa stupňa odkázanosti fyzickej osoby na pomoc inej fyzickej osoby,
  2. rozhodnutí podľa písmena c),
  3. prijímateľov sociálnych služieb vo svojom územnom obvode,
- r) vyhľadáva fyzické osoby, ktorým treba poskytnúť sociálnu službu,
- s) poskytuje štatistické údaje z oblasti poskytovania sociálnych služieb štátnym orgánom sociálnych služieb na účely spracovania štatistických zisťovaní a administratívnych zdrojov,
- t) uhrádza poskytovateľovi zdravotnej starostlivosti zdravotné výkony na účely posúdenia odkázanosti na sociálnu službu,
- u) môže poveriť právnickú osobu, ktorú zriadila alebo založila, vykonávaním sociálnej posudkovej činnosti na účely vyhotovenia posudku podľa písmena d),

V ustanoveniach § 82 a 83 upravuje zákon o sociálnych službách úlohy obce v komunitnom pláne a komunitnom plánovaní.

#### **Komunitný rozvoj, komunitná práca a komunitná rehabilitácia**

Obec za účelom predchádzania vzniku alebo predchádzania zhoršenia nepriaznivých sociálnych situácií a riešenia miestnych sociálnych problémov utvára podmienky na podporu komunitného rozvoja v oblasti poskytovania sociálnych služieb podľa tohto zákona, na komunitnú prácu a komunitnú rehabilitáciu.

Komunitná práca je podpora aktivít členov miestnej komunity k svojpomocnému riešeniu sociálnych problémov v rámci miestneho spoločenstva, najmä rozvojom sociálnych služieb.

Komunitná rehabilitácia je koordinácia činnosti subjektov, ktorými sú najmä rodina, obec, vzdelávacie inštitúcie, poskytovatelia služieb zamestnanosti, poskytovatelia sociálnych služieb a poskytovatelia zdravotnej starostlivosti.



## 2 ANALÝZA SOCIÁLNO-DEMOGRAFOCKÝCH ÚDAJOV OBCE TIBAVA

### 2.1 História obce Tibava

Obec Tibava má doložené osídlenie v paleolite, stanice s aurignackou industriou, neolitické sídlisko bukovichorskej kultúry, východoslovenskú lineárnu keramiku, eneolitické sídlisko a pohrebisko tiszapolgárskej kultúry s kanelovanou keramikou, žiarové pohrebisko zo staršej doby bronzovej, sídlisko halštatské, laténske z doby rímskej, slovanské zo 6.-7. storočia aj stopy po slovanskom sídlisku ako aj črepy keramiky z 10.-13. storočia.

Prvé písomné správy o Tibave vznikli v súvislosti so zmenami vlastníkov tibavských územných majetkov. V roku 1282 sa jobagioni (hradníci) Volf, Valent, Juraj, Štefan, Beňadik, Donk a Šimon sťažovali pred kráľom Ladislavom IV. Počas jeho pobytu na južnom Zemplíne, že Finta, syn Dávida im zabral tibavský majetok. Vtedy kráľ vrátil majetok sťažujúcim sa zemanom. V listine bol charakterizovaný ako pole obrábané roľníkmi, takže tu muselo jestvovať sídlisko. Títo hradníci mali majetok od polovice 13. storočia a v roku 1283 dostali súhlas tento majetok predať.

V roku 1284 severovýchodná tretina tibavského majetku bola za 80 hrivien (18,6 kg striebra) predaná šľachticovi Felicciánovi synovi Gála. V písomnostiach 14. storočia sa vyskytuje dedina pod názvom v zmysle Tibova Ves, čo je vzťah s menom Tiba rodový a nie feudálny. V 14.-16. storočí bol jediný úradný maďarizovaný názov dediny Tyba. Archeologické, historické a jazykové doklady potvrdzujú, že Tibava už jestvovala pred 11. storočím a bola najstarším slovansko-slovenským sídliskom v blízkom okolí. Hradisko na kopci Starý Koňuš, kóta 836 severovýchodne od dediny Koňuš bolo útočistné hradisko obyvateľov Tibavy. Tibavou tiahla krajinská cesta v smere Michalovce-Užhorod. Správy o nej sú z roku 1284 a 1337.

V roku 1351 šľachtici z Michaloviec získali ako zemepáni Tibavy od kráľa Ľudovíta I. právo konať na území Tibavy trh v utorok. Trh sa udomácnil západne od Tibavy na mieste, kde zakrátko vznikli Sobrance.

V roku 1290 zemanovia predali Tibavu šľachticom Andrejovi a Jakovovi synovi Jakova za 300 hrivien (70 kg striebra). Nešlo len o dedinu Tibava, ale o panstvo. Od roku 1290 patrilo teda tibavské panstvo potomkom Andreja a Jakova, šľachticom z Michaloviec. V polovici 14. storočia bola Tibava sídliskovo členená na Mlynskú, Kostolnú, Nižnú a Veľkú Tibava.

Obyvatelia sa venovali roľníctvu a pestovaniu viniča od roku 1413, ktoré právo dal tibavským poddaným farár Peter z rodu michalovských šľachticov. Na prelome 16.-17. storočia bola Tibava stredne veľkou dedinou s kostolom, mlynom, školou, kaštieľom.

V druhej polovici 18. storočia tu bolo slovenské poddanské obyvateľstvo a katolícki farári. K hradnému panstvu v 15. storočí okrem dvoch hrádkov v okolí patrilo mestečko Sobrance a 15 dedín.



## 2.2 Sociálno-demografická štruktúra obce a okresu Sobrance

**Rozloha:** 10,66 km<sup>2</sup> (1 066 ha)

**Okres:** Sobrance

**Kraj:** Košický

**Región:** Zemplín

**Počet obyvateľov:** 546

**Hustota obyvateľstva:** 52,81 obyv./km<sup>2</sup>

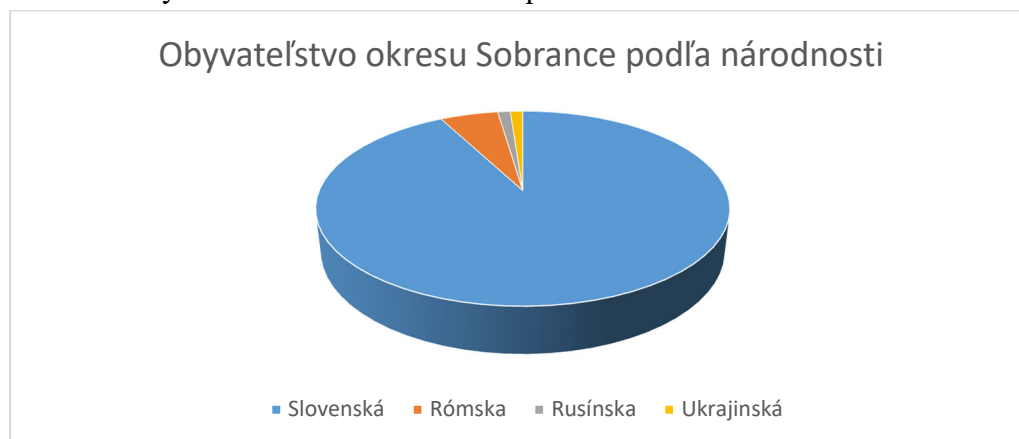
**Počet MRK:** 88

Index starnutia v obci má nepriaznivý charakter a obec sa stále viac prepadáva do negatívnych čísiel. Jediná pomoc by bola nárast počtu obyvateľstva o mladé rodiny. Štruktúra obyvateľstva obce v dôsledku stagnácie počtu obyvateľov v predproduktívnom veku oproti nárastu poproduktívnych v blízkej budúcnosti prinesie aj demografický problém prestarnutie obyvateľstva a problém v sociálnej starostlivosti obyvateľstva.

Podľa zákona č. 336/2015 Z. z. o podpore najmenej rozvinutých okresov a o zmene a doplnení niektorých zákonov (ďalej len „zákon č. 336/2015 Z. z.“) bol okres Sobrance 15. decembra 2015 zaradený Ústredím práce, sociálnych vecí a rodiny (ÚPSVaR) do zoznamu najmenej rozvinutých okresov. V zmysle predmetného zákona bol pre okres Sobrance vypracovaný Akčný plán rozvoja okresu Sobrance (ďalej len „Akčný plán“). Okres Sobrance je svojou rozlohou najmenší okres Košického samosprávneho kraja nachádzajúci sa v jeho severovýchodnej časti. Okres Sobrance tvorí 47 obcí, z toho 1 mesto, pričom počet obyvateľov okresu k 31. 12. 2015 bol 22 806 osôb (ŠÚ SR, 2016).

K slovenskej národnosti sa podľa údajov z roku 2015 hlási viac ako 87 % obyvateľov. Obyvatelia rómskej národnosti tvoria 5,1 %, obyvatelia rusínskej národnosti 1,1 % a ukrajinskej národnosti 1,1 % z celkového počtu obyvateľov (ŠÚ SR, 2016). Štatistické údaje o počte obyvateľov rómskeho etnika nezodpovedajú skutočnému stavu.

Graf č.1 Obyvateľstvo okresu Sobrance podľa národnosti



Zdroj: Akčný plán okresu Sobrance, [http://www.nro.vlada.gov.sk/data/files/6223\\_ap-sobrance.pdf](http://www.nro.vlada.gov.sk/data/files/6223_ap-sobrance.pdf)

Podľa sociografického mapovania rómskych osídlení na Slovensku v roku 2013 žilo v 15 obciach okresu Sobrance 2 730 príslušníkov rómskych komúní, čo je 11,4 % obyvateľov okresu. Nepresnosť uvedeného stavu v porovnaní s aktuálnym stavom vychádza z faktu, že nie všetci obyvatelia či už Rómskej alebo inej národnosti v obci a okrese, sa reálne k svojej národnosti hlásia. Zvyčajne sa hlásia k národnosti slovenskej.

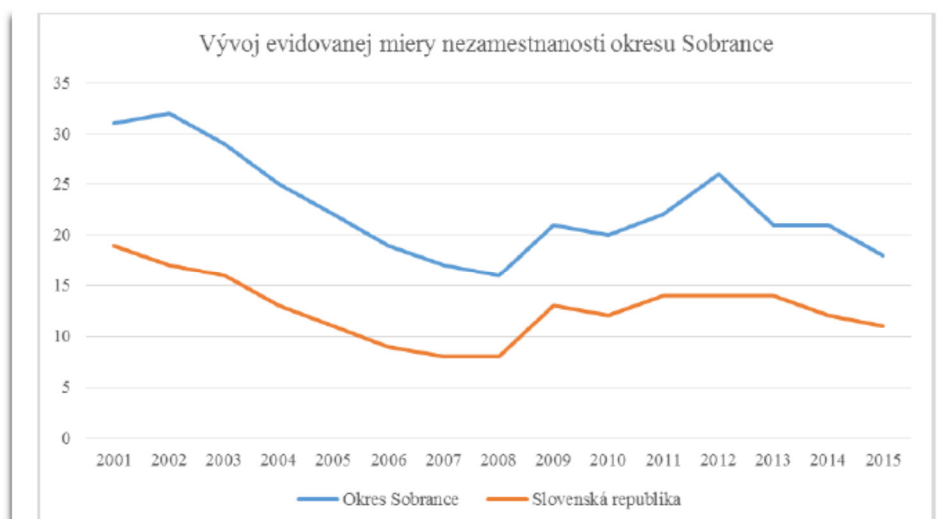
Súčasný **ekonomický a sociálne problémy a vysoká nezamestnanosť** v zmysle aktuálneho Akčného plánu okresu Sobrance ([http://www.nro.vlada.gov.sk/data/files/6223\\_ap-sobrance.pdf](http://www.nro.vlada.gov.sk/data/files/6223_ap-sobrance.pdf)) v okrese Sobrance sú spôsobené nielen polohou okresu a jeho faktormi, ale predovšetkým štrukturálnymi zmenami ekonomiky štátu a vonkajšími podmienkami jeho vývoja, ako aj dosahmi centrálnej hospodárskej politiky a sociálnej politiky. Medzi špecifické okresné faktory patrí:

- poloha okresu na schengenskej hranici Európskej únie s Ukrajinou,
- špecifická odvetvová orientácia regionálnej ekonomiky,
- nedostatočne rozvinutá infraštruktúra regiónu,
- odchod mladej kvalifikovanej sily z okresu a nevyhovujúca štruktúra zameraní stredného školstva.

V okrese sú sťažené podmienky pre prilákanie väčších zahraničných investorov. Na druhej strane, okres má vysoký potenciál súvisiaci s jeho polohou, za predpokladu postupu integračných procesov v Európe smerom na Ukrajinu. Táto integrácia Ukrajiny však môže znamenať aj významné riziká pre regionálnu ekonomiku, pokiaľ regionálna ekonomika nebude na zmeny vonkajších podmienok dostatočne pripravená. Predpokladom pre pozitívne využitie týchto zmien je strategické nastavenie regionálnej ekonomiky a jej orientácia na plné využitie hospodárskeho, prírodného, kultúrneho a sociálneho kapitálu okresu, ako aj potenciálu cezhraničnej územnej spolupráce v regióne.

Okres Sobrance dlhodobo eviduje **vysokú mieru nezamestnanosti**. Miera evidovanej nezamestnanosti dosiahla **k 31. 3. 2016 hodnotu 17,7 %** a je dlhodobo nad celoslovenským aj krajským priemerom. Miera nezamestnanosti v súlade so zlepšujúcimi sa podmienkami pre tvorbu pracovných miest na Slovensku klesá, ale pomalšie, ako slovenský priemer.

Graf č.2 Vývoj miery evidovanej nezamestnanosti v okrese Sobrance a na Slovensku v rokoch 2001– 2015

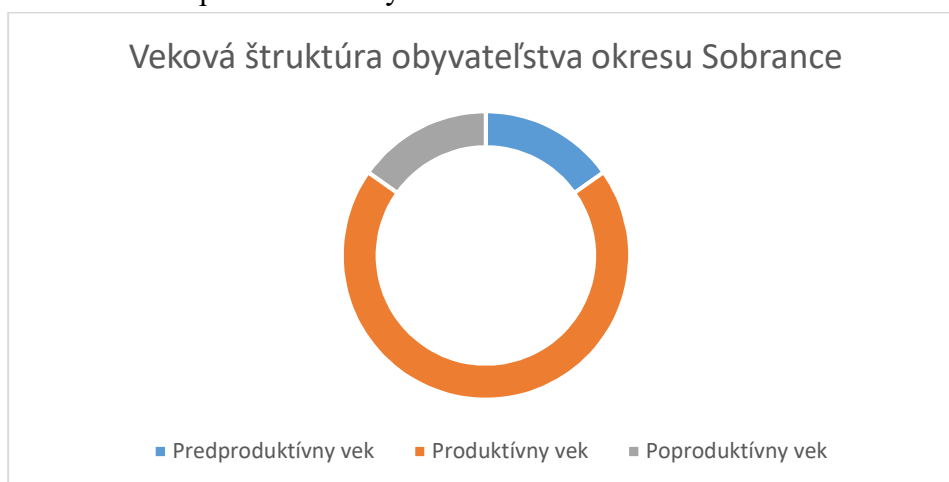


Zdroj: Akčný plán okresu Sobrance, [http://www.nro.vlada.gov.sk/data/files/6223\\_ap-sobrance.pdf](http://www.nro.vlada.gov.sk/data/files/6223_ap-sobrance.pdf)

Veková štruktúra populácie okresu Sobrance kopíruje slovenský priemer a má nižší podiel obyvateľov v predproduktívnom veku a vyšší podiel obyvateľov v poproduktívnom veku ako priemer KSK. V produktívnom veku v roku 2015 žilo v okrese 15 879 osôb. Relatívne nízky počet obyvateľov v predproduktívnom veku potvrdzuje trend vysťahovalectva mladej kvalifikovanej pracovnej sily.

Priemerná nominálna mesačná mzda zamestnanca v roku 2014 dosiahla v okrese Sobrance výšku 792 EUR, čo je výrazne menej nielen ako priemerná mzda na Slovensku (957 eur), ale aj v rámci KSK (908 eur).

Graf č.3 Štruktúra podľa veku obyvateľov okresu Sobrance k 31. 12. 2014



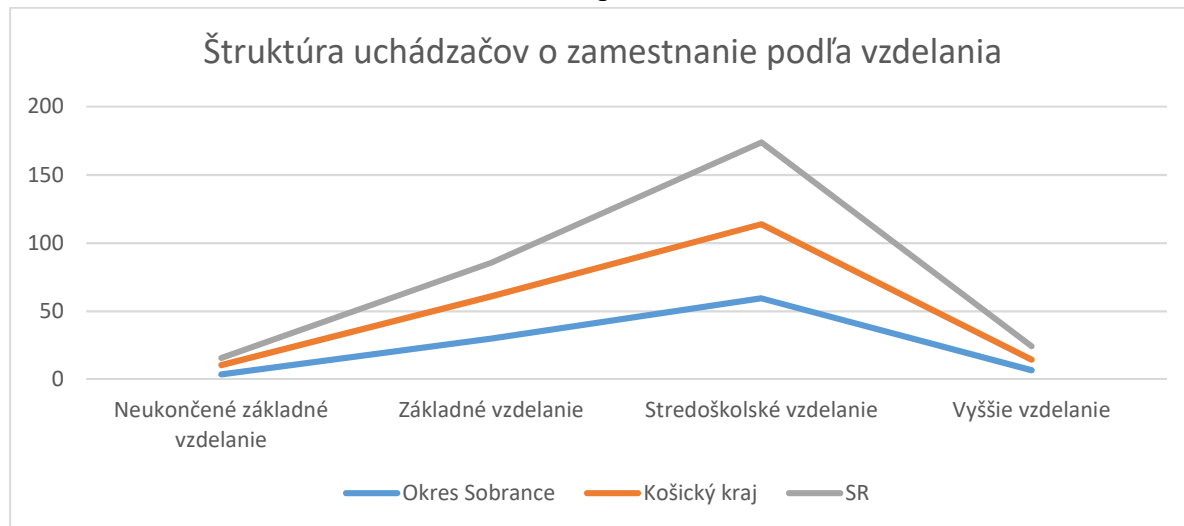
Zdroj: Akčný plán okresu Sobrance, [http://www.nro.vlada.gov.sk/data/files/6223\\_ap-sobrance.pdf](http://www.nro.vlada.gov.sk/data/files/6223_ap-sobrance.pdf)

Vzdelanostná štruktúra nezamestnaných sa v okrese Sobrance výrazne nelíši od slovenského priemeru, prevláda stredné vzdelanie s mierne nižším rizikom nezamestnanosti pre vysokoškolsky vzdelaných a mierne vyšším rizikom pre pracovnú silu so základným vzdelaním. Prekvapujúco nízke je zastúpenie neukončeného základného vzdelania medzi



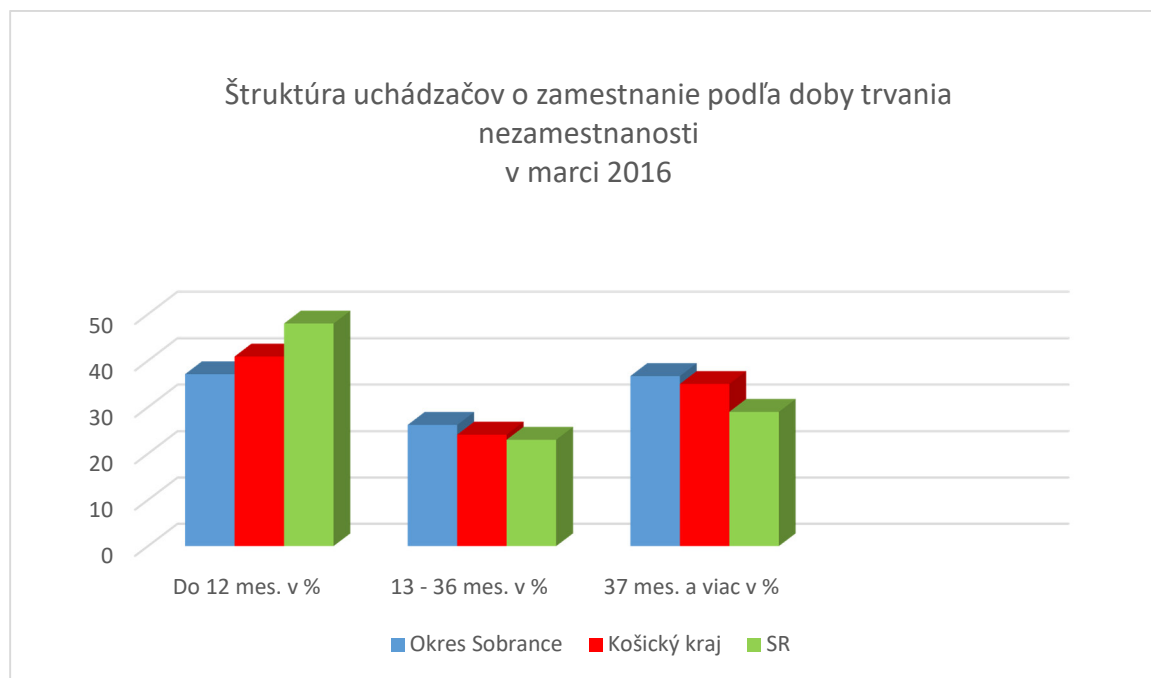
uchádzačmi o zamestnanie v okrese. Z pohľadu registrovaných nezamestnaných tak nemôžeme hovoriť o nízkej kvalifikácii disponibilnej pracovnej sily, ale skôr o nesúlade medzi stredoškolským vzdelaním pracovnej sily a požiadavkami trhu práce.

Graf č.4 Štruktúra uchádzačov o zamestnanie podľa vzdelania v marci 2016



Zdroj: Akčný plán okresu Sobrance, [http://www.nro.vlada.gov.sk/data/files/6223\\_ap-sobrance.pdf](http://www.nro.vlada.gov.sk/data/files/6223_ap-sobrance.pdf)

Graf č. 5 Štruktúra uchádzačov o zamestnanie podľa doby trvania nezamestnanosti v marci 2016



Zdroj: Akčný plán okresu Sobrance, [http://www.nro.vlada.gov.sk/data/files/6223\\_ap-sobrance.pdf](http://www.nro.vlada.gov.sk/data/files/6223_ap-sobrance.pdf)

Z grafu č.5 vyplýva, že v okrese je takmer 63 % dlhodobo nezamestnaných, pričom takmer 37 % je registrovaných dlhšie ako tri roky. To je výrazne viac ako slovenský priemer (52 %, resp. 29 %) a viac ako aj priemer Košického kraja.



## 2.3 Zhodnotenie rozvojového potenciálu okresu Sobrance

Dlhodobý udržateľný rozvoj okresu Sobrance si vyžaduje zníženie miery nezamestnanosti vytvorením predpokladov na tvorbu udržateľných pracovných miest založených na komparatívnych výhodách regionálnej ekonomiky, ktorá dokáže efektívne zhodnocovať vlastný rozvojový potenciál regiónu. 8 Efektívna tvorba pracovných miest musí byť založená na využití existujúceho prírodného, ekonomického a sociálneho kapitálu – najmä disponibilnej pracovnej sily, polohy okresu a rozvojového potenciálu existujúcich ekonomických subjektov, ako aj schopnosti prilákať slovenský a zahraničný kapitál do okresu.

Rozvoj okresu Sobrance je postavený na **piatich pilieroch**:

- na využití existujúceho prírodného potenciálu predovšetkým v oblasti pôdohospodárstva, lesného hospodárstva, geotermálnej energie a vôd,
- tradíciách poľnohospodárskej a potravinárskej výroby a jej vysokej ekologickej kvalite,
- na rozvoji malého a stredného podnikania (MSP) a diverzifikácii ekonomických činností,
- na využití špecifickej polohy okresu na schengenskej hranici EÚ,
- na zlepšovaní podmienok pre život, voľnočasové aktivity a cestovný ruch, a využívaní historicko-pamiatkových daností a prírodného zázemia.

Akčný plán okresu Sobrance je zameraný na nasledovné **hlavné oblasti**:

- adaptácia a rozvoj pracovných síl prostredníctvom vzdelávania podľa požiadaviek trhu práce a regionálnej politiky okresu,
- integrácia a skvalitnenie všetkých vzdelávacích, tréningových aktivít, ako aj poradenstva, podľa priorít okresu a trhu práce a komunikácia o spoločných cieľoch v oblasti vzdelávania a rozvoja ľudských zdrojov, vrátane príslušníkov marginalizovaných rómskych komunít (MRK) za účasti inštitúcií, škôl, zamestnávateľov z podnikateľského sektora ako aj verejnej správy,
- rozvoj trhu práce založený na posilnení regionálnej a lokálnej ekonomiky, vrátane poľnohospodárstva, lesného hospodárstva a nadväzujúcich odvetví,
- podpora rozvoja trhu práce zlepšením podmienok pre podnikanie, ako aj podporou komunálnych podnikov sociálnej ekonomiky, inovatívnych projektov, nových technológií, transferu know-how, osobitne v oblasti MSP, vrátane podpory poľnohospodárstva a lesného hospodárstva s orientáciou a s dôrazom na vytváranie pracovných príležitostí a zamestnávania marginalizovaných skupín,
- stabilizácia kvalifikovanej pracovnej sily a investícií v území zlepšením podmienok pre život a podnikanie, ako aj rozvojom technickej a sociálnej infraštruktúry a zlepšením kvality služieb,
- výstavba, modernizácia a rekonštrukcia dopravnej a technickej infraštruktúry, infraštruktúry na ochranu životného prostredia, vrátane protipovodňových opatrení, základnej infraštruktúry miest a obcí, podpory zlepšenia odpadového hospodárstva, vrátane triedenia komunálnych odpadov a zhodnocovania odpadov, sociálnej a zdravotnej infraštruktúry, vrátane škôl a



školských zariadení, budovanie nájomných bytov, skvalitňovanie občianskej vybavenosti a verejných služieb v prospech obyvateľov, podnikateľského sektora, investorov, ako aj návštevníkov a turistov, zároveň rozvoj služieb, marketingu územia a aktivít na podporu cestovného ruchu s využitím kultúrno-historických hodnôt okresu.

Akčný plán je sledujúci základnú prierezovú **prioritu – zamestnanosť – tvorený predovšetkým:**

- A. Systémovými opatreniami na úrovni okresu podporujúcimi prioritné oblasti rozvoja,*
- B. Prioritnou oblasťou Rozvoj trhu práce založený na posilnení regionálnej a lokálnej ekonomiky, vrátane poľnohospodárstva, lesného hospodárstva a nadväzujúcich odvetví,*
- C. Prioritnou oblasťou Adaptácia a rozvoj pracovných síl prostredníctvom vzdelávania podľa požiadaviek trhu a regionálnej politiky okresu,*
- D. Prioritnou oblasťou Stabilizácia kvalifikovanej pracovnej sily a investícií v území zlepšením podmienok pre život a podnikanie rozvojom technickej a sociálnej infraštruktúry a zlepšením kvality služieb,*
- E. Systémovými opatreniami na úrovni KSK,*
- F. Systémovými opatreniami na úrovni štátu.*





### 3 ANALÝZA STAVU POSKYTOVANÝCH SOCIÁLNYCH SLUŽIEB A PREDPOKLADANÝCH POTRIEB SOCIÁLNYCH SLUŽIEB

#### 3.1 Sociálna služba krízovej intervencie na komunitnej úrovni – Komunitné centrum

Obec Tibava je samostatný územný samosprávny celok SR v okrese Sobrance s celkovým počtom obyvateľov 550, z toho 60 Rómov. Doteraz obec Tibava nerealizovala žiadne projekty zamerané na sociálne vylúčených jednotlivcov, rómsku marginalizovanú komunitu alebo projekty zamerané na poskytovanie sociálneho poradenstva a krízovej intervencie. V obci sa neustále prejavuje nevyhnutnosť krízovej intervencie, sociálneho poradenstva a realizácie aktivít zameraných nielen pre marginalizovanú rómsku komunitu, ale aj pre sociálne vylúčených a znevýhodnených jednotlivcov v obci, a to zriadením komunitného centra.

V nadväznosti na metodiku a štandardy komunitného centra môžeme medzi regionálne potreby zaradiť potrebu zvyšovania zamestnanosti v komunite, zvyšovania životnej úrovne, zlepšenie prístupu jednotlivcov a komunity k poskytovaniu sociálnych služieb a ochrane ich práv a právom chránených záujmov a potrebu zvyšovania finančnej gramotnosti. Neustále pretrváva potreba zabezpečenia poskytovania sociálneho poradenstva pre rómsku marginalizovanú komunitu v obci. V dôsledku uvedeného sa obec rozhodla zapojiť do *Národného projektu Podpora vybraných sociálnych služieb krízovej intervencie na komunitnej úrovni* v gescii Implementačnej agentúry Ministerstva práce, sociálnych vecí a rodiny.

Z hľadiska rozvoja, skvalitnenia a zlepšenia výkonu komunitnej práce v obci Tibava plánuje Komunitné centrum obce Tibava apelovať na niektoré deficity v riešení komunitného rozvoja a sociálnej integrácie na lokálnej úrovni v obci, ako napr.:

- absencia riešení zameraných na odstraňovanie bariér sociálnej integrácie komunity,
- absencia etnicky neutrálneho miesta pre vytváranie a obnovu väzieb medzi obyvateľmi vylúčenej rómskej komunity a ďalšími skupinami komunity/obce,
- absencia špecifických prístupov rešpektujúcich osobitosti (sociálne, ekonomické, socio-kultúrne a iné) konkrétnej lokality v nadväznosti na ich účinnú sociálnu integráciu, resp. inklúziu,
- absencia mechanizmov pre identifikáciu a riešenie konfliktov v obci ešte pred ich eskaláciou, riešenia aplikované na lokálnej úrovni, majú často charakter jednorazových intervencií, sú nesystematické a bez preventívnych prvkov atď.

Za najväčšie nedostatky z aspektu realizácie projektu v regióne považujeme nízku životnú úroveň obyvateľstva z dôvodu nízkych príjmov rodín, chudobu, nezamestnanosť, nízku vzdelanostnú úroveň obyvateľov komunity, úžeru, nelegálne stavby, alkoholizmus a gamblerstvo, spory medzi jednotlivcami a v komunite a pod.

Komunitné centrum má v záujme vykonávať komunitnú prácu prostredníctvom jednotlivých nástrojov ako komunitné organizovanie, rozvoj a plánovanie, realizácia komunitných aktivít (napr. kultúrne podujatia, slávnosti, športové aktivity, organizovanie



zberov – šatstva, obuvi, a pod.) a podporu inkluzívnych a antidiskriminačných politík na regionálnej úrovni. Ide o systematický proces, ktorý smeruje k aktivizácii členov komunity, k vyvolaniu a podporovaniu zmeny v rámci miestneho spoločenstva. Plánujeme takisto prispievať k vzdelávaniu detí a mládeže, k vzdelávaniu a zvyšovaniu kvalifikácie dospelých realizovaním rôznych aktivít a programov, realizovať zdravotnú osvetu v komunite a podporovať klientov v oblasti bývania, zvyšovania zamestnanosti, zvyšovania finančnej gramotnosti, zlepšovania prístupu k právnej pomoci, predchádzania vzniku krízových situácií a v oblasti postpeniterciárnej starostlivosti o klientov.

V súlade s rámcovými požiadavkami na priestory a vybavenie KC v štandardoch KC ide v prípade KC obce Tibava o **I. typ komunitného centra – komunitné centrum so základným vybavením.**

Bude pozostávať z:

- samostatnej miestnosti využívanej ako nízkoprahový klub pre deti a mládež, výchovné, vzdelávacie a aktivizačné činnosti a niektoré ďalšie komunitné aktivity,
- kancelária pre komunitných pracovníkov,
- sociálne zariadenia (WC + tečúca teplá a studená voda).

Komunitné centrum obce Tibava plánuje realizáciu odborných činností, iných činností a aktivít, ako:

- *sociálne poradenstvo – základné a špecializované*, pozostávajúce z depistáže klientov, základnej sociálnej diagnostiky a poskytovania informácií o právach, povinnostiach a variantoch riešení vo vzťahu k situácii, v ktorej sa práve klient nachádza a ktoré sa vzťahujú k prekonávaniu či zmierňovaniu nepriaznivej sociálnej situácie,
- *pomoc pri uplatňovaní práv a právom chránených záujmov, pomoc pri príprave na školskú dochádzku, vyučovanie, sprevádzanie dieťaťa zo a do školského,*
- *pomoc pri výkone opatrovníckych práv a povinností,*
- *pomoc a poradenstvo pri pracovnom uplatnení,*
- *preventívne aktivity* (preventívne a osvetové programy, podpora dobrovoľníctva, formálne a neformálne kurzy, resp. školenia pre mládež a dospelých),
- *poradenstvo a pomoc pri vedení domácnosti, domácich prácach, hospodárení s financiami, pri zapájaní sa do spoločenského a pracovného života, podpora sebarealizácie, osobnostného rozvoja, predchádzanie vzniku a už pretrvávajúcich krízových situácií a podpora spoločenského správania v obci,*
- *záujmové činnosti a postpeniterciárna starostlivosť.*

Komunitné centrum plánuje realizovať činnosti, ktoré pomáhajú v oblasti bývania, zamestnanosti, sociálnej, finančnej gramotnosti, pri príprave na školské vyučovanie a zlepšovanie školskej dochádzky. Nedeliteľnou súčasťou je záujmová činnosť, ktorej cieľom je zaujať klientov a ukázať správnu cestu ako vhodne, kvalitne a aktívne tráviť voľný čas s eliminovaním negatívnych sociálno-patologických javov. Za tým účelom plánuje organizovať voľnočasové skupinové i komunitné aktivity.

V súvislosti so zriadením Komunitného centra obce sa obec plánuje zapojiť do Národného projektu *Podpora vybraných sociálnych služieb krízovej intervencie na komunitnej úrovni* v gescii Implementačnej agentúry Ministerstva práce, sociálnych vecí a rodiny.



Činnosti a služby poskytované v KC v zmysle platnej legislatívy (zákon č. 448/2008 Z.z. o sociálnych službách) :

§24d

### **Komunitné centrum**

(1) V komunitnom centre sa fyzickej osobe v nepriaznivej sociálnej situácii podľa § 2 ods. 2 písm. h)

a) poskytuje

1. sociálne poradenstvo,
2. pomoc pri uplatňovaní práv a právom chránených záujmov,
3. pomoc pri príprave na školské vyučovanie a sprevádzanie dieťaťa do a zo školského zariadenia,

b) vykonáva preventívna aktivita,

c) zabezpečuje záujmová činnosť.

(2) V komunitnom centre sa vykonáva komunitná práca a komunitná rehabilitácia.

(3) Odborné činnosti uvedené v odseku 1 písm. a) možno poskytovať ambulantnou sociálnou službou prostredníctvom komunitného centra a terénnou formou sociálnej služby prostredníctvom terénneho programu.

Klientmi KC – **cieľovou skupinou** -sú predovšetkým sociálne vylúčení jednotlivci a príslušníci marginalizovaných skupín obyvateľstva, ktorí sú koncentrovaní v segregovanej alebo separovanej lokalite v obci a vyznačujú sa dlhodobou nezamestnanosťou, nižšou až podpriemernou úrovňou bývania, nízkymi príjmami, nízkou úrovňou vzdelania, výskytom sociálno-patologických javov, nedostatočnou starostlivosťou o svoje zdravie, sociálnou exklúziou a silnou sociálnou závislosťou na štátnych dávkach. Ide najmä o marginalizovanú rómsku komunitu (ďalej len ako „MRK“).

Klientmi môžu byť aj:

- maloleté osoby - deti;
- mladí ľudia, predovšetkým do 29 rokov, ktorí nie sú v evidencii uchádzačov o zamestnanie, ani v zamestnaní, ani zapojení do procesu vzdelávania alebo odbornej prípravy;
- rodiny s deťmi, neúplné rodiny s deťmi, mnohohodetné rodiny;
- nízkopríjmové domácnosti;
- osoby so zdravotným postihnutím;
- marginalizované skupiny, vrátane Rómov;
- jednotlivci alebo skupiny ohrozené diskrimináciou, chudobou alebo sociálnym vylúčením;
- deti a plnoleté fyzické osoby, ktorým sa poskytujú sociálne služby;
- znevýhodnení uchádzači o zamestnanie;
- deti, plnoleté fyzické osoby a rodiny, pre ktoré sa vykonávajú opatrenia sociálnoprávnej ochrany detí a sociálnej kurately;
- žiadatelia o azyl, azylanti, fyzické osoby s doplnkovou ochranou;



### **3.2 Sociálna služba poskytovaná v dennom stacionári**

Vplyv demografického vývoja na vekové zloženie obyvateľstva v sledovaných skupinách sa od celorepublikového priemeru neodlišuje. Vekové zloženie obyvateľstva SR sa za posledných 10 rokov zmenilo, proces starnutia sa zintenzívnil. Kvôli prevahe poproduktívneho obyvateľstva treba uvažovať o doplnení vhodnej formy poskytovania sociálnej služby v obci. Vhodnou alternatívou do budúcnosti môže byť rozšírenie poskytovania opatrovateľskej služby. Obec sa zamerala na potrebu poskytovania ambulantnej sociálnej služby v dennom stacionári.

Obec má záujem o poskytovanie sociálnej služby seniorom v dennom stacionári v obci. Obec sa dohodla na spolupráci s neziskovou organizáciou a prenajala tejto organizácii priestory vhodné na prevádzku denného stacionára. Zriaďovateľ denného stacionára plánuje spustenie prevádzky denného stacionára od 1.1.2018 s využitím dotácie Ministerstva práce, sociálnych vecí a rodiny. Doba prevádzky stacionára bude závislá od záujmu o sociálnu službu poskytovanú v dennom stacionári, teda od počtu klientov. Predpokladaný počet klientov na základe prieskumu je okolo 20-30 dôchodcov. Plánuje sa poskytovanie starostlivosti 3 zamestnancami, ktorí budú vybraní na základe splnenia stanovených kvalifikačných predpokladov. Naplánovaný je aj bezbariérový prístup do denného stacionára.

Služby, ktoré budú v zmysle zákona 448/2008 Z.z. o sociálnych službách v znení neskorších predpisov, poskytované v dennom stacionári:

V dennom stacionári sa poskytuje sociálna služba fyzickej osobe, ktorá je odkázaná na pomoc inej fyzickej osoby ak jej stupeň odkázanosti je najmenej III a je odkázaná na sociálnu službu v zariadení len na určitý čas počas dňa.

V dennom stacionári sa

#### **a) poskytuje**

1. pomoc pri odkázanosti na pomoc inej fyzickej osoby,
2. sociálne poradenstvo,
3. sociálna rehabilitácia,
4. stravovanie,

#### **b) zabezpečuje**

1. rozvoj pracovných zručností,
2. záujmová činnosť.

V dennom stacionári sa poskytuje sociálne poradenstvo aj rodine alebo inej fyzickej osobe, ktorá zabezpečuje pomoc fyzickej osobe v domácom prostredí, na účel spolupráce pri sociálnej rehabilitácii.



### 3.3 Stravovanie seniorov

Občania si môžu zabezpečiť stravovanie formou donášky obeda do domácnosti prostredníctvom súkromnej firmy. Obec vypláca dôchodcom príspevok na jeden odobratý obed v sume 0,65 €, 2 € si doplácajú dôchodcovia.

### 3.4 Financovanie sociálnych služieb

Obec Tibava zabezpečuje financovanie v sociálnej oblasti, v ktorej je zahrnuté aj financovanie sociálnych služieb z dvoch zdrojov:

- Rozpočet obce
- Fondov EÚ

Sociálne služby poskytované verejným poskytovateľom sociálnej služby môžu byť financované:

- z rozpočtu verejného poskytovateľa sociálnej služby,
- z prostriedkov prijatých na základe písomnej darovacej zmluvy,
- z prostriedkov združenia obcí, združenia vyšších územných celkov a združenia osôb,
- z výsledku hospodárenia z vedľajšej činnosti, ktorú vykonávajú zariadenia v zriaďovateľskej pôsobnosti alebo zakladateľskej pôsobnosti obce alebo vyššieho územného celku s jeho súhlasom
- z iných zdrojov – dotácie z fondov EÚ zameraných na podporu sociálnych služieb.



## 4 URČENIE CIEĽOV A PRIORÍT ROZVOJA SOCIÁLNYCH SLUŽIEB

Zámerom sociálnej politiky obce je podpora komunitnej práce a pokračovanie v poskytovaní komunitných služieb. Pripravujeme sa na to, že priemerný vek obyvateľstva sa predlžuje a zároveň rastie počet občanov hlavne z MRK, ktorí vzhľadom na svoj vek a zdravotný stav potrebujú pomoc.

Na základe analýzy sociálnej situácie občanov obce Tibava si obec stanovuje:

### Hlavný cieľ Komunitného sociálneho plánu obce

- 1. Poskytovať komunitné služby občanom**, ktorí sú na poskytovanie týchto služieb odkázaní. Prioritne ide obyvateľov rómskej marginalizovanej komunity, zdravotne postihnutých, sociálne znevýhodnených a deťom a mládeži, a to zriadením Komunitného centra v obci.
- 2. Zvýšiť kvalitu poskytovaných sociálnych služieb a sociálneho poradenstva** poskytovaných obcou. Prioritným cieľom komunitnej práce bude poskytovanie komplexných odborných činností a aktivít určených pre sociálne vylúčené osoby a skupiny osôb, marginalizovanú rómsku komunitu, prospievajúcich k sociálnemu začleneniu - integrácii jednotlivcov, rodín a komunity do ekonomického, sociálneho a kultúrneho života na individuálnej a lokálnej úrovni. Naším cieľom je zlepšiť miestnej komunite kvalitu ich života, zabezpečiť ekonomickú a sociálnu istotu, lepšiu adaptáciu na trhu práce a integrácie MRK do kvalitného spôsobu života a občianskeho spolunažívania. Zabezpečiť odborné vzdelanie pracovníka obce v oblasti sociálnej práce obce pre potreby základného sociálneho poradenstva.
- 3. Vytvoriť organizačné a materiálne podmienky na realizáciu úloh obce** podľa zákona o sociálnych službách a Komunitného plánu sociálnych služieb.

Aktivity na dosiahnutie cieľa:

Zabezpečiť v rozpočte obce finančné prostriedky na túto činnosť.

V rozpočte obce na roky 2017-2022 počítať s výdavkami na komunitné sociálne služby a ich skvalitňovanie v súlade s predpokladanými potrebami.

- 4. Poskytnúť vhodné podmienky na zriadenie denného stacionára v obci** prostredníctvom vytvorenia spolupráce so zriaďovateľskou organizáciou a vytvorením vhodných podmienok na realizáciu zámeru.

Aktivity na dosiahnutie cieľa:

Spolupráca so zriaďovateľom

Prenájom obecných priestorov zriaďovateľskej organizácii



## **5 ČASOVÝ PLÁN REALIZÁCIE KOMUNITNÉHO PLÁNU SOCIÁLNYCH SLUŽIEB OBCE TIBAVA**

### **Cieľ č. 1**

Uvedené aktivity budú plnené priebežne, podľa potrieb obyvateľov v nadväznosti na činnosť komunitného centra obce.

### **Cieľ č. 2**

Aktivity budú realizované priebežne pracovníkmi komunitného centra.

### **Cieľ č. 3**

Aktivita bude realizovaná vyhradením dostupných finančných prostriedkov v rozpočte obce v rokoch 2017 - 2022 na zabezpečenie organizačných a materiálnych podmienok na plnenie úloh obce v zmysle zákona 448/2008 Z.z. o sociálnych službách a v rámci Komunitného plánu sociálnych služieb obce.

### **Cieľ č.4**

Aktivity budú zrealizované vytvorením spolupráce obce so zriaďovateľom denného stacionára a vytvorením vhodných podmienok na zriadenie tejto sociálnej služby.

Ďalšie aktivity sa zabezpečia každoročne v čase prípravy rozpočtu obce na ďalší rok. Úspešnosť realizácie stanovených zámerov bude v prvom rade závisieť od výšky finančných prostriedkov v rozpočte obce.



## **6 SPÔSOB VYHODNOCOVANIA PLNENIA KOMUNITNÉHO PLÁNU SOCIÁLNYCH SLUŽIEB OBCE**

/ ďalej iba „KPSS“ /

Plnenie zámerov, cieľov a opatrení, ktoré vyplývajú z Komunitného plánu sociálnych služieb bude kontrolované:

- verejnosťou v priebehu platnosti KPSS ( zverejnenie KPSS na webovej stránke obce, vytvorenie možnosti kontroly plnenia cieľov a priorít širokou verejnosťou pripomienkovaním e-mailom, osobne na obecnom úrade alebo písomne ),
- obecným zastupiteľstvom na zasadnutí obecného zastupiteľstva 1 x za 2 roky (spracovanie Správy o plnení KPSS na zasadnutie OcZ, správu predkladá starosta).

Komunitný plán sociálnych služieb je možné meniť aj v prípade, že sa zmenia priority, ak sa získajú finančné prostriedky na konkrétne potreby a novými návrhmi na poskytnutie sociálnych služieb.





## 7 ZÁVER

Obec Tibava prostredníctvom zriadenia Komunitného centra obce plánuje poskytovať komplexné komunitné a sociálne služby pre všetkých záujemcov, predovšetkým pre marginalizované skupiny obyvateľstva s osobitným dôrazom na MRK. Zároveň sme prejavili snahu rôznymi činnosťami, aktivitami, službami o zvyšovanie ich sociálnych zručností a kompetencií, prevenciu a predchádzanie vzniku sociálno-patologických javov a rizikového správania v súčinnosti s verejnou správou, štátnou správou a ďalšími.

Máme v úmysle prispievať k sociálnemu začleňovaniu, integrácii osôb sociálne vylúčených na lokálnej i individuálnej úrovni, odstraňovať bariéry medzi Rómami a Nerómami, budovať vzájomnú toleranciu a akceptáciu, transformovať stereotypy, ktoré prevládajú medzi majoritnou a minoritnou skupinou obyvateľstva, podporovať vzdelávanie a túžbu po poznaní a zároveň poskytovať priestor pre ich seberealizáciu a aktívne zapájať Rómov, sociálne vylúčených jednotlivcov, deti a mládež do procesov v Komunitnom centre.

Zároveň máme v úmysle spolupodieľať sa zriadení denného stacionára v obci na skvalitnenie života seniorov.

---

Ing. Andrej Timko  
starosta obce Tibava



Zoznam grafov

Graf č.1 Obyvateľstvo okresu Sobrance podľa národnosti

Graf č.2 Vývoj miery evidovanej nezamestnanosti v okrese Sobrance a na Slovensku v rokoch 2001– 2015

Graf č.3 Štruktúra podľa veku obyvateľov okresu Sobrance k 31. 12. 2014

Graf č.4 Štruktúra uchádzačov o zamestnanie podľa vzdelania v marci 2016

Graf č. 5 Štruktúra uchádzačov o zamestnanie podľa doby trvania nezamestnanosti v marci 2016